

# **Тележка гидравлическая**

**тип SYP**

***ПАСПОРТ-ИНСТРУКЦИЯ***



**Перед эксплуатацией внимательно изучите данную**



**Соблюдайте требования безопасности!**

**Сохранить документ!**

## **НАЗНАЧЕНИЕ**



Гидравлическая вилочная тележка предназначена для транспортировки (с подъемом и опусканием) грузов с помощью ручного управления.

Использование тележки предусматривает работу на ровных и устойчивых поверхностях. Тележка может использоваться для передвижения тарного груза в производственных помещениях, например, на складах, в экспедиционных помещениях и т. д., как транспортное средство для работы с паллетами, ящиками и другими паллетированными грузами.

Запрещается использовать тележку в помещениях с повышенной пожарной опасностью, а также в агрессивной среде (кроме типа HU 20-115 VATP и HU20-115VAEP).

Тележка может эксплуатироваться при температуре от -20 до +50 градусов С.

Разрешается изменять и оснащать дополнительными приспособлениями только при условии получения разрешения Изготовителя.

При эксплуатации необходимо обращать внимание на технические данные и инструкцию!

## **1 ПРЕДУПРЕЖДЕНИЕ НЕСЧАСТНЫХ СЛУЧАЕВ**

Тележка должна эксплуатироваться строго в соответствии с целями и порядком работы!

### **1,1 УКАЗАНИЯ ПО ТЕХНИКЕ БЕЗОПАСНОСТИ**

Эксплуатация и обслуживание выполняются только уполномоченным квалифицированным персоналом.

Запрещается оставлять груз в поднятом положении без присмотра.

Квалифицированным персоналом являются лица, имеющие правоработы в соответствии с их образованием, опытом и знаниями, соответствующими нормам и предписаниям, и несущие ответственность за безопасность, то есть способные успешно осуществлять эксплуатацию, предвидеть возможную опасность и предотвращать ее.

Тележку допускается использовать только на плоской укрепленной поверхности.

Запрещается перевозка людей, а также нахождение в опасных зонах.

Запрещается нахождение людей под поднятым грузом.

Не допускается перегруз тележки.

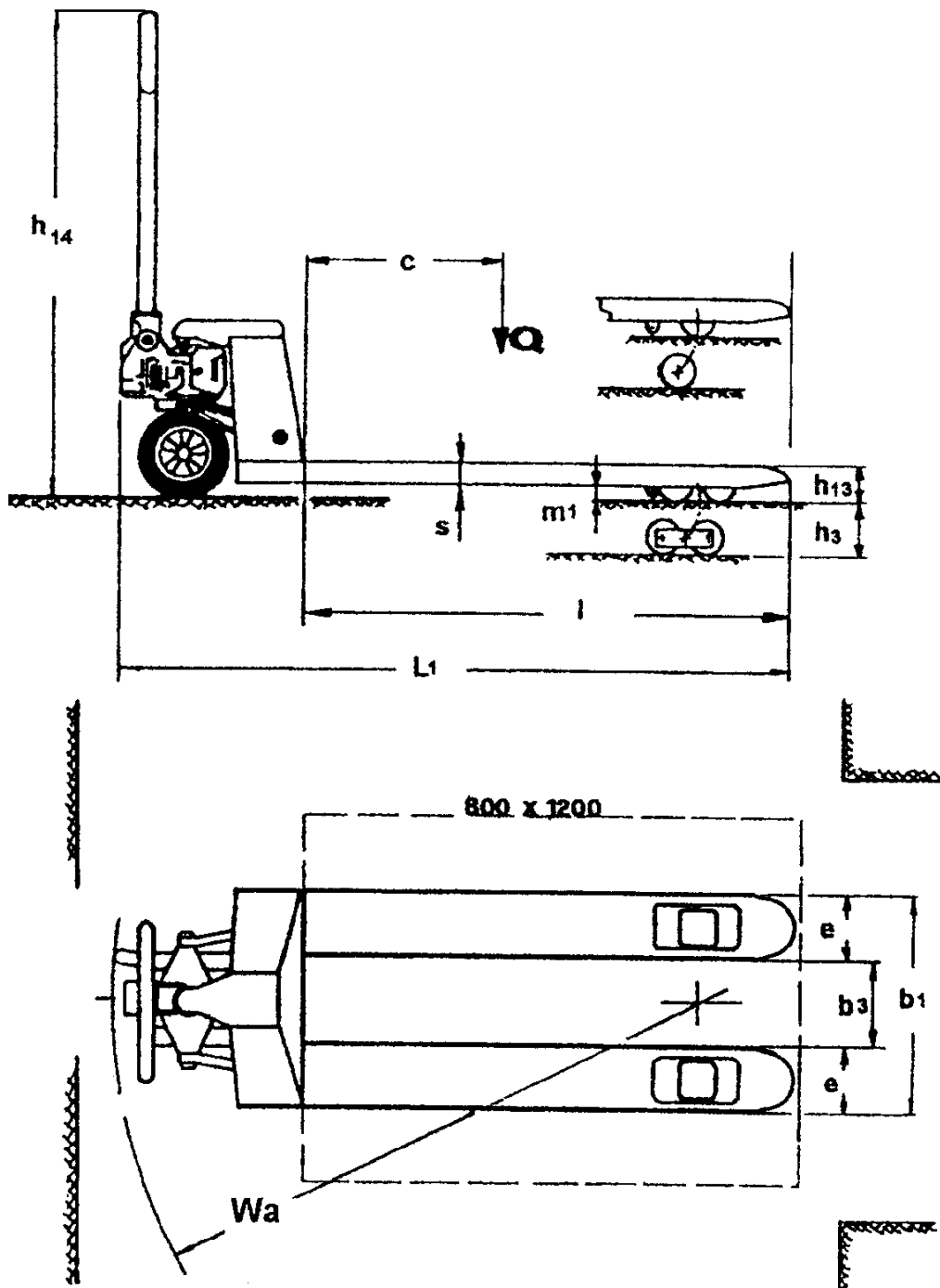
Груз должен быть равномерно распределен по длине вил.

При ремонте использовать только оригинальные запчасти.

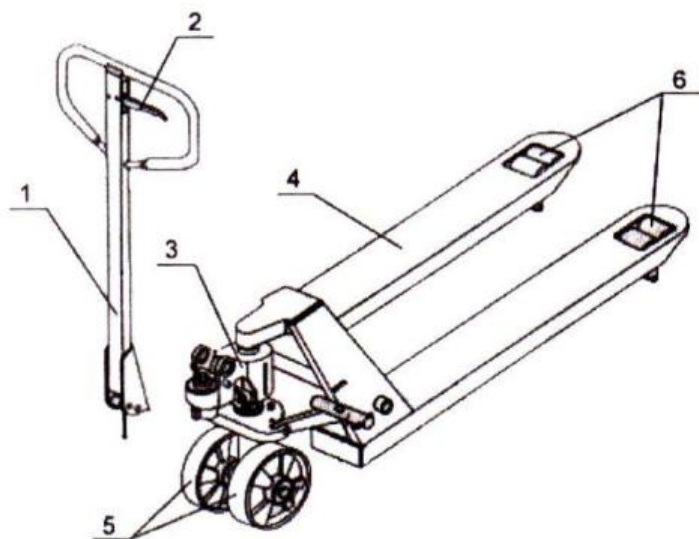
Как минимум один раз в год проводить технический осмотр и испытания при участии квалифицированных специалистов.

Результаты испытаний рекомендуется заносить в специальную ведомость.

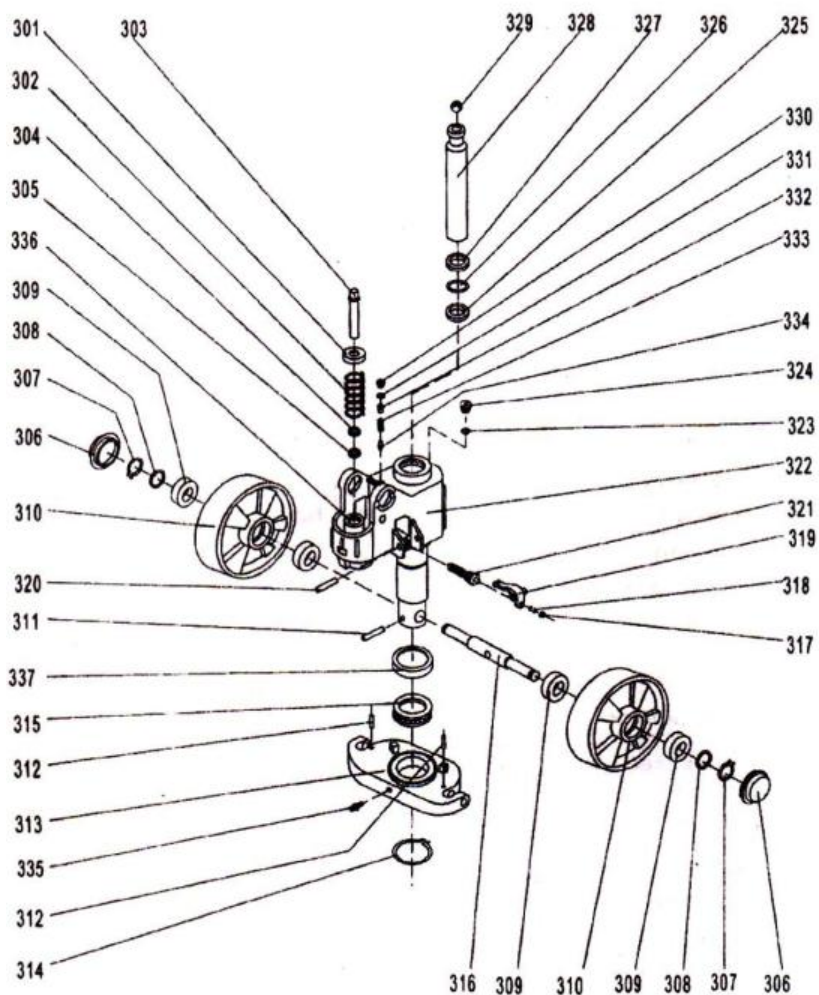
## 2. ТЕХНИЧЕСКИЕ ХАРАКТЕРИСТИКИ И РАЗМЕРЫ



## 2.2. Описание основных частей тележки



1. Ручка
2. Рычаг управления
3. Гидроузел
4. Вилы
5. Передние колеса
6. Задние ролики



Наименование			SYP	SYP
Артикул			2000	2500
Грузоподъемность		t	2,0	2,5
Собственный вес		kg	70	76
Размер передних колес		mm	180x50 200x50	180x50 200x50
Размер задних колес		mm	82x70	82x70
Число колес спереди/сзади			2/4	2/4
Высота подъема	h3	mm	115	115
Центр тяжести	c	mm	1000	600
Высота ручки	h14	mm	1200	1200
Высота в нижнем положении	h13	mm	85	85
Общая длина	L1	mm	2435	1535
Общая ширина	b1	mm	540	540
Длина вил	l	mm	1150	1150
Ширина вил	e	mm	160	160
Высота вил	s	mm	45	45

Ширина несущей поверхности вил	b1	mm	550	550
Расстояние между вилами	b3	mm	220	220
Расстояние до поверхности	m1	mm	45	45
Радиус поворота	Wa	mm	2130	1330

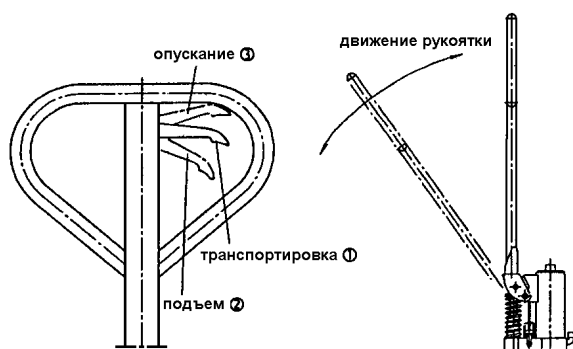
### 3. ОПИСАНИЕ ФУНКЦИЙ

Вилочная тележка представляет собой ручное гидравлическое устройство.

Груз поднимается при движении рычага гидравлического устройства.

Лёгкость движения тележки обеспечивают рулевые колеса из твердой резины, или полиуретана, и ролики вилок из полиамида или полиуретана.

Рычаг управления может быть использован в трёх положениях.



### 4. ИСПОЛЬЗОВАНИЕ

Движение и управление с помощью дышла. Дышло связано с направляющими колесами. Управление колёсами осуществляется поворотом дышла.

Для поднятия груза:

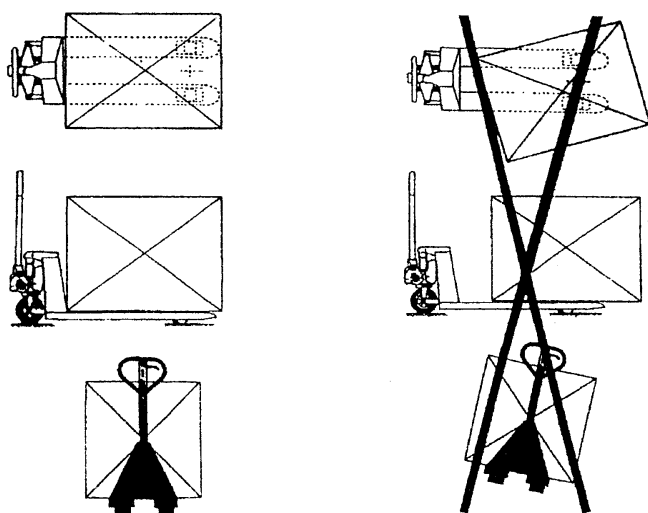
удостоверьтесь, что вес груза не превышает грузоподъемности тележки;

медленно подведите тележку к паллете, полностью подведите вилы под паллету (груз);

поднимите груз с помощью гидравлической системы.

### 5. СХЕМА ПОГРУЗКИ

Груз должен располагаться так, чтобы вес равномерно распределялся на обе вилы.



### 6. РУКОВОДСТВО ПО ТЕХНИЧЕСКОМУ ОБСЛУЖИВАНИЮ

Для проведения технических работ необходимо разгрузить (освободить от груза) тележку.

Технические работы	Интервалы между проверками
Убедиться в исправности вил	Ежедневно, например, в начале рабочего дня
Проверить состояние роликов и осей	
Смазать соединения, подшипники	Ежемесячно
Проверить работу роликов и колёс	
Проверить уровень масла при опущенных вилах	Раз в 3 месяца
Проверить герметичность гидравлического устройства	
Проверить прочность всех винтовых и болтовых креплений	
Смазать соединения, подшипники	
Проверить способность роликов и колёс к вращению и повороту	
Проверить изношенность всех деталей вилочной тележки и в случае необходимости заменить детали	Ежегодно
Сменить гидравлическое масло	
Проверить состояние надписей на щитке	
Провести испытания	

***Срок эксплуатации вилочной тележки ограничен, изношенные детали следует заменять вовремя.***

Рекомендуемые горюче-смазочные материалы:

Масло для гидравлики: HLP-DIN 51524 T2 ISO VG 22

Смазка: универсальная густая смазка - DIN 51825 T1 - K2K или аналогичные других производителей.

***Не рекомендуется использование старого масла!***



## 7. НЕИСПРАВНОСТИ В РАБОТЕ И ИХ ПРИЧИНЫ

Неполадки	Причина	Ликвидация
Устройство не поднимается, рычаг гидравлического устройства не работает	Рычаг управления находится в положении 1 (транспортировка)	Привести рычаг управления в положение 2 (подъем)
	Слишком мало масла в баке	Добавить масла (при опущенных вилах)
Тележка не поднимает груз. При этом гидравлическое устройство работает безупречно.	Груз слишком тяжёлый. Клапан ограничения давления работает нормально	Уменьшить вес груза
	Не закрывается клапан спуска или клапан засорен	Очистить клапан или поменять его
Тележка с помощью гидравлического устройства поднимается медленно или не поднимается совсем	Клапан ограничения давления не отрегулирован или клапан засорен. Гидравлическое устройство сломано.	Отрегулировать или почистить клапан. Починить или заменить гидравлическое устройство!

Поднятый груз самопроизвольно опускается. Потеря масла в гидравлическом цилиндре	Нарушена герметичность гидравлической системы. Клапан спуска не закрывается или клапан загрязнён	Герметизировать! Почистить или поменять клапан
Поднятый груз опускается слишком медленно.	Клапан отрегулирован неправильно. Герметичные элементы износились. Слишком низкая температура, гидравлическое масло загустело	Отрегулировать клапан спуска. Поменять герметичные элементы. Заменить масло на менее густое

## 8. ПРЕДУПРЕЖДЕНИЕ:

По окончании работы следует привести все детали тележки в соответствии с установленными правилами для последующей эксплуатации.

## 9. ГАРАНТИИ ИЗГОТОВИТЕЛЯ

9.1 Гарантийный срок эксплуатации - 6 месяцев со дня продажи. Гарантия распространяется на гидроузел при обнаружении заводского дефекта.

9.2 В течение гарантийного срока изготовитель гарантирует безвозмездное устранение выявленных дефектов и замену вышедших из строя составных частей. Это правило не распространяется на те случаи, когда оборудование вышло из строя по вине потребителя в результате несоблюдения требований настоящего паспорта, самостоятельного изменения конструкции, ремонта гидропривода вне специализированных мастерских.

Продавец: \_\_\_\_\_

Покупатель: \_\_\_\_\_

Дата продажи: « \_\_\_\_ » \_\_\_\_\_ 201\_\_ года.

М.П.