

R-TECH



**ТАЛЬ РУЧНАЯ ЦЕПНАЯ
ШЕСТЕРЕННАЯ СТАЦИОНАРНАЯ**

0,5-10,0 тн.

ПАСПОРТ



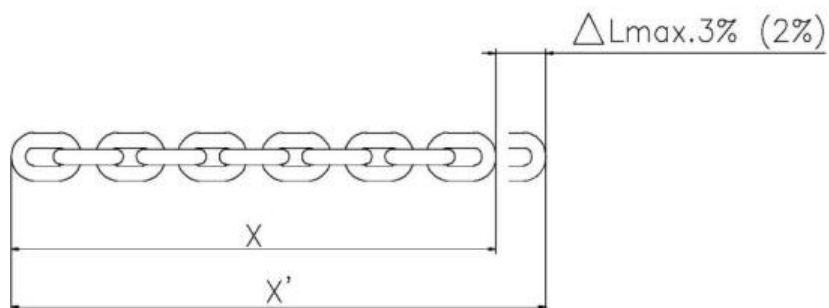
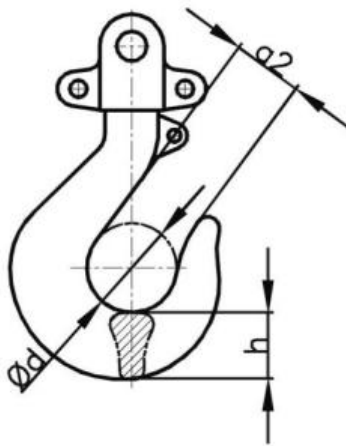
Зав. номер №

Дата выпуска:

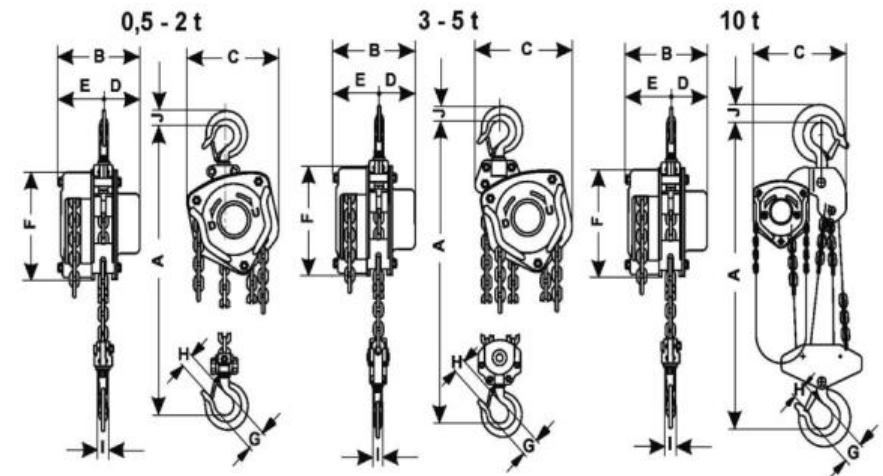
9. Утилизация

9.1. Крюк подлежит утилизации в случае, когда его внешний диаметр увеличивается до 10% от своего первоначального размера ($a_2 + D10\%$), а его толщина уменьшается на 5% ($h - D5\%$).

9.2. Утилизация цепи необходима в случае, когда её длина увеличивается до 2-3% от своего первоначального значения.



3. Технические характеристики.



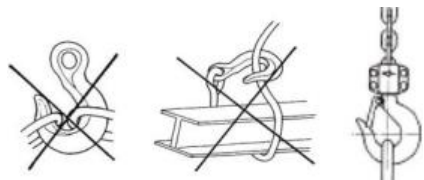
Грузоподъемность, т	0,5	1	2	
Высота подъема, м	3/6/9/12	3/6/9/12	3/6/9/12	
Тяговое усилие, Н, не более	221	304	410	
Диаметр грузовой цепи, мм	6	6	6 или 8	
Размеры, мм	A	270	317	414
	B	131	140	161
	C	127	158	187
	J	18	23	28
	H	30	34	41
Масса тали, кг, не более	от 8,5	от 11	от 18	
Масса одного метра цепи кг	1.7	1.7	1.7 или 2.3	
Размеры упаковки, см	25,5*	25,5*	33*	
	18,5*	20,5*	25,5*	
	13,7	14,7	16,2	

Грузоподъемность, т		3	5	10
Высота подъема, м		3/6/9/12	3/6/9/12	3/6/9/12
Тяговое усилие, Н, не более		343	414	414
Диаметр грузовой цепи, мм		8	10	10
Размеры, мм	А	486	486	750
	В	183	215	404,5
	С	141	163	163
	J	58	58	85
	Н	48	48	64
Масса тали, кг, не более		27	42	83
Масса одного метра цепи кг.		3.7	5.6	9.7
Размеры упаковки, см		36*	43*	50*
		27*	34*	41*
		16,2	19,2	21

4. Инструкции по эксплуатации.

Перед работой тщательно проверьте крюки, грузовую цепь, тормозное устройство и смазку тали. Для безопасности работы придерживайтесь следующих правил:

- 4.1. Не поднимайте груз, превышающий по величине номинальную грузоподъемность цепной тали;
- 4.2. Не используйте цепь тали для обвязывания груза;
- 4.3. Не работайте талью с перекрученной цепью;



7. Гарантийные обязательства.

Изготовитель гарантирует соответствие тали всем требованиям при соблюдении потребителем условий эксплуатации, транспортировки и хранения. Срок гарантии 1 год со дня продажи тали.

8. Правила хранения и транспортировки.

- 8.1. Таль до расконсервации должна храниться в закрытом помещении или под навесом.
- 8.2. Консервация тали изготовителем обеспечивает ее защиту от коррозии 1 год.
- 8.3. Расконсервированная таль во время, когда она не используется, должна храниться в закрытом помещении или под навесом на деревянном поддоне или стеллаже.
- 8.4. Для транспортировки таль должна быть законсервирована и упакована в жесткую тару.

Нач. ОТК _____

М.П.

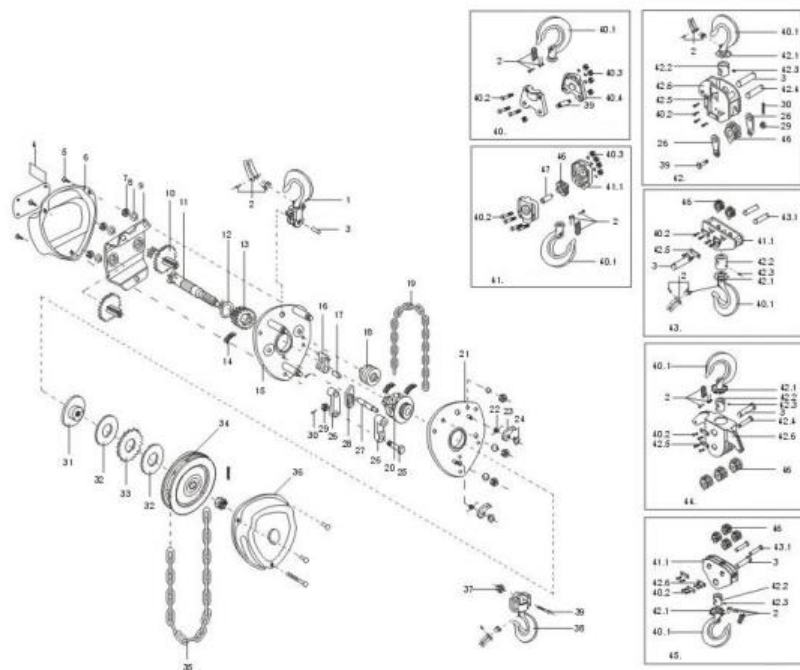
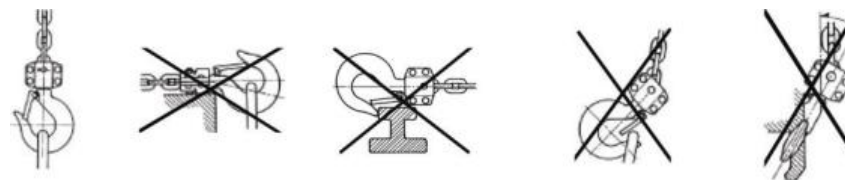
Дата продажи: _____

43	Штифт верхней грузовой подвески	46	Планка
44	Каркас верхней грузовой подвески	47	Пластина
45	Винт	48	Штифт нижней крюковой подвески
49	Корончатая гайка		

4.4. Строго запрещаются работа или передвижения под поднятым грузом;

4.5. В случае, если тяговая цепь не перемещается, не применяйте чрезмерного усилия. Остановите работу и осмотрите таль;

4.6. Используйте таль только для вертикального подъема груза. Не допускайте волочения поднимаемого груза по земле.



5. Техническое обслуживание.

5.1. После работы очистите таль от грязи. Храните ее в сухом месте для предотвращения коррозии.

5.2. Чистите таль ежегодно, отмачивая ее детали в керосине и применяя густую смазку. Желательно, чтобы эту работу делал мастер.

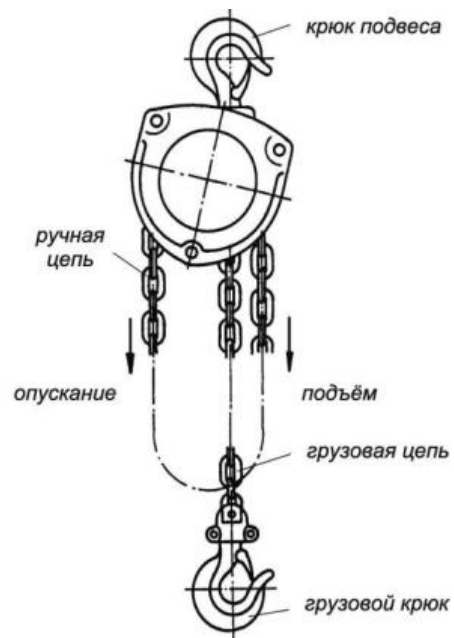
5.3. Отметки «О» на двух шестернях должны быть совмещены.

5.5. После протирки и ремонта таль следует испытать как без груза, так и с максимальным грузом. Если она работает нормально, используйте ее для работы.

5.6. Для удобства технического обслуживания и разборки одно из звеньев тяговой цепи открыто.

Подъем груза: убедитесь, что в зоне работ нет людей и препятствий. Начинайте подъем медленно, перемещая тяговую цепь в направлении «U».

Опускание груза: убедившись, что в зоне работ нет людей и препятствий, перемещайте тяговую цепь в направлении, обратном подъему. При этом может возникнуть необходимость приложения большего первоначального усилия для высвобождения трущихся деталей тормоза.



6. Комплектующие.

1	Крышка корпуса	5	Грузовая цепь
2	Палец	6	Планка
3	Якорь	7	Нижняя крюковая подвеска
4	Штифт цепи	8	Предохранительная защелка крюка

9	Гнездо подшипника	26	Кольцо
10	Левая пластина	27	Храповое колесо
11	Палец дистанционный	28	Фрикционный диск
12	Тормозная втулка	29	Кожух тормоза
13	Штифт крюка	30	Звездочка тяговой цепи
14	Тяговая цепь	31	Шплинт
15	Шестерня	32	Кожух звездочки тяговой цепи
16	Вал шестерня	33	Крюк
17	Шестерня	34	Пружина
18	Стальная шайба	35	Заклепка
19	Правая пластина	36	Каркас верхней крюковой подвески
20	Ролик	37	Звездочка
21	Ролик	38	Штифт звездочки
22	Звездочка грузовой цепи	39	Каркас нижней крюковой подвески
23	Верхняя грузовая подвеска	40	Штифт
24	Пружина	41	Направляющая каркаса крюка
25	Защелка храповика	42	Винт